



**CONTRIBUER AU BIEN-ETRE INDIVIDUEL ET
COLLECTIF DANS UN MONDE PLUS DURABLE**

RAPPORT DE RESPONSABILITE SOCIETALE 2021

SOMMAIRE

Edito – Message des Présidents	3
Notre engagement depuis plus de 40 ans	4
Notre démarche RSE 2021-2030	5
Une démarche RSE alignée sur les recommandations internationales	5
Une feuille de route pour les années à venir	6
L'engagement laisse place à l'action	6
Offrir une expérience unique, durable et responsable à nos utilisateurs	9
Notre exigence : la qualité et la sécurité des produits pour les consommateurs	9
Notre démarche responsable : l'éco-conception de nos produits et services comme levier de durabilité	11
Notre engagement : promouvoir une expérience client durable et de qualité	13
Développer durablement l'ensemble de notre chaîne de valeur	15
S'inscrire dans une politique d'achats responsables et dialogues durables	15
Réduire notre empreinte environnementale et lutter contre le changement climatique	17
Atténuer l'impact environnemental de nos sites	18
Contribuer au bien-être de nos collaborateurs et des communautés	22
Le capital humain au cœur de notre démarche responsable	22
La sécurité, le bien-être et la qualité de vie au travail de nos collaborateurs	24
Notre politique de diversité et d'inclusion	26
Nos partenariats et collaborations actives	28

Edito – Message des Présidents

En tant qu'individus conscients et attentifs aux sujets sociétaux nous sommes désormais tous sensibles, en 2022, aux enjeux de la Responsabilité Sociétale des Entreprises (RSE). Biologique Recherche se doit d'être à la hauteur des attentes de sa clientèle et nous œuvrons avec conviction, au quotidien, pour les dépasser. Qualité et excellence nous animent, en premier lieu dans la formulation de nos produits de soins. Ce niveau élevé d'exigence s'étend par essence à l'ensemble de notre chaîne de valeur.

Ainsi, en 2021 dans l'application de notre démarche RSE, nous nous sommes appuyés sur des projets phares. Nous avons d'une part déployé notre politique d'achat responsables et d'autre part révisé les compositions de nos conditionnements et instruments par une intégration de matériaux recyclés et biosourcés. Ce progrès suit l'élan de réduction de nos émissions de gaz à effet de serre, initié par notre exercice d'empreinte carbone. La visibilité ainsi acquise nous permet de cibler nos actions avec efficacité. Nous avons par ailleurs renforcé la collaboration avec nos partenaires en instaurant un suivi RSE de leur activité, identifiant des pistes d'améliorations, que nous leur communiquons en toute transparence.

L'emménagement de Biologique Recherche vers le nouveau site de production d'Argenteuil est un autre fait marquant de l'année 2021. Notre installation dans ces nouveaux espaces modernisés, qui a été accompagnée d'aménagement des conditions salariales pour l'ensemble des collaborateurs, contribuent à la qualité de vie au travail de nos collaborateurs. Une attention qui nous est chère.

Les retentissements de la crise sanitaire COVID-19 sont toujours présents et ont durablement affectés les considérations des consommateurs. Cette dynamique nous a amené à repenser l'application de notre démarche RSE. Le bien-être, l'environnement, la santé sont plus que jamais des préoccupations jugées essentielles. Biologique Recherche met un point d'orgue à les préserver au travers de sa gouvernance.

Cette année, après avoir priorisé les enjeux de notre secteur et activité, nous avons bâti une feuille de route RSE fixant des objectifs à horizon 2025 et 2030. Nos actions, elles, sont immédiates et l'avancement sera mesuré annuellement à l'aide d'indicateurs de performance. Cela fait des années que notre démarche RSE constitue le fer de lance de nos ambitions. Nous sommes aujourd'hui honorés de la retranscrire et de vous la partager par une progression chiffrée.

Rupert Schmid & Pierre-Louis Delapalme, Présidents de Biologique Recherche

Notre engagement depuis plus de 40 ans

Maison fondée en 1977, Biologique Recherche s'engage depuis plus de 40 ans à offrir à ses clients une expertise cosmétique sur-mesure, à travers un catalogue de près de 350 références cosmétiques, des soins personnalisés et une efficacité clinique reconnue. Biologique Recherche a développé une méthodologie unique en 3 phases alliant la puissance des actifs à l'efficacité des protocoles de soin, tout en respectant la structure et la physiologie de la peau. Cette méthodologie originale et rigoureuse fonde la réputation d'efficacité et d'exigence de la marque. Elle est transmise par le biais d'une formation intensive et exclusive aux partenaires de Biologique Recherche.



Notre marque, internationale, est présente dans 85 pays, 2592 centres de beauté et points de vente professionnels et 269 hôtels de luxe et palaces. En 2021, ce sont 321 nouveaux centres de beauté et points de vente professionnels qui ont ouvert dans le monde entier.

Biologique Recherche dispose de bureaux à Suresnes ainsi que d'un site de production à Argenteuil (depuis 2021). S'ajoutent à ces deux sites une filiale aux USA (New York City), une en Thaïlande (Bangkok – depuis 2022) et une en Chine (Shanghai). Biologique Recherche dispose aussi de deux « Flagship » à Paris, l'Ambassade Biologique Recherche. La première étant située dans un hôtel particulier d'exception avenue des Champs-Élysées, elle abrite l'Académie Biologique Recherche, un espace dédié à la pédagogie et aux soins, réservé exclusivement à la formation des professionnels du monde entier. La deuxième se situe rue de Tournon (depuis 2022).

L'ouverture internationale de Biologique Recherche nécessite le développement de partenariats forts avec nos distributeurs et notre clientèle professionnelle, ainsi qu'avec nos fournisseurs. Nos collaborateurs s'engagent ainsi depuis plus de 40 ans dans le renforcement des liens avec nos partenaires afin de garantir la durabilité de notre chaîne de valeur.

Depuis plus de cinq ans Biologique Recherche s'est engagée volontairement dans une démarche de responsabilité sociale et environnementale. À son échelle, l'entreprise compte agir et exposer en transparence ses actions car elle est consciente de ses impacts sur la société. Elle souhaite ainsi préserver la qualité de ses prestations et de ses produits tout en assurant le développement durable de ses activités.

Notre démarche RSE 2021-2030

Une démarche RSE alignée sur les recommandations internationales



Notre engagement auprès du UN Global Compact

Le « UN Global Compact » (ou « Pacte mondial des Nations Unies »), initié en 2000 par les Nations Unies, encourage les entreprises à assumer et à faire progresser leur responsabilité sociétale et environnementale. Il rassemble les acteurs de la société civile autour d'un cadre d'engagement volontaire structuré en 10 principes universellement reconnus qui gravitent autour de **4 thèmes : les droits de l'homme, les normes internationales du travail, l'environnement et la lutte contre la corruption.**

Dès 2018, Biologique Recherche a adhéré au Pacte mondial et s'est ainsi engagée à intégrer et promouvoir, dans le cadre de nos activités, les principes prônés par cette initiative. Nous adoptons une attitude socialement responsable et communiquons en transparence les progrès de notre démarche RSE. Le présent rapport RSE a été remis au Global Compact pour répondre aux exigences de la Communication sur le Progrès (COP) expliquant ainsi notre progression.

Notre contribution aux Objectifs de Développement Durable

Parallèlement à notre engagement à l'UN Global Compact, nous inscrivons notre stratégie de développement et de responsabilité sociétale dans une logique de contribution aux Objectifs de Développement Durable (ODD). Les **17 ODD statuent les priorités mondiales à horizon 2030** pour un développement socialement équitable, sûr d'un point de vue environnemental, économiquement prospère et inclusif. Ils ont été adoptés en septembre 2015 par l'ONU dans le cadre de l'Agenda 2030.

Les activités de Biologique Recherche gravitent autour de l'humain. Ses valeurs et principes s'alignent donc naturellement avec certains ODD. Biologique Recherche inscrit son ambition dans cette démarche volontaire visant à mettre en cohérence ses actions avec sa vision sociale et environnementale. Cette stratégie est partagée par tous les collaborateurs qui la mettent en œuvre au quotidien avec le soutien actif de la direction générale.

Une démarche RSE en cohérence avec l'ISO 26 000

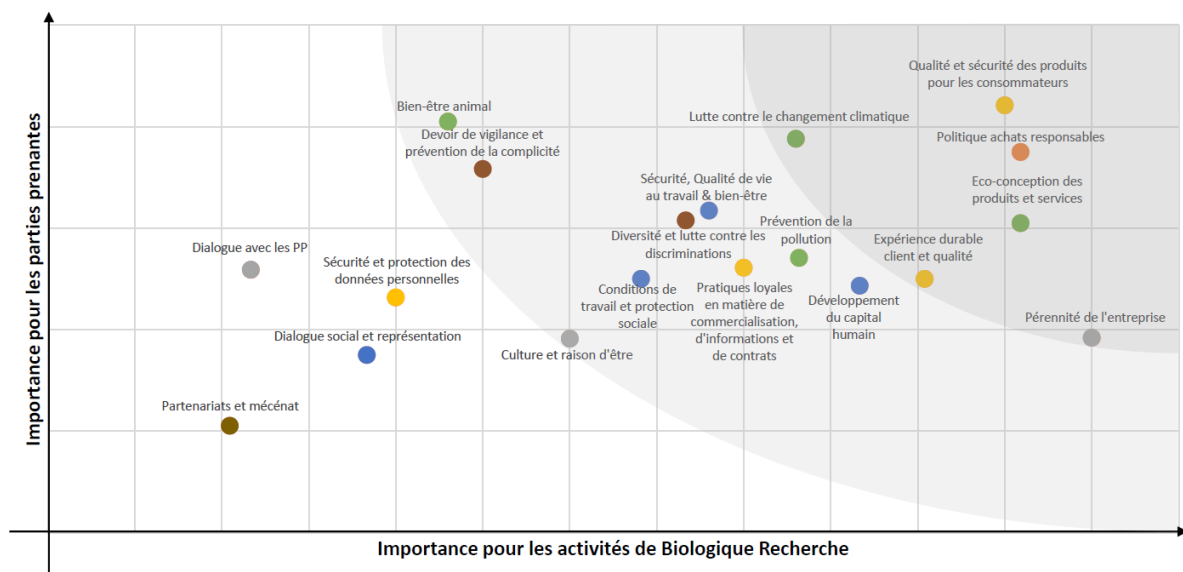
Biologique Recherche bâtit également sa démarche RSE selon le référentiel de l'ISO 26 000. Identification des parties prenantes, matrice de matérialité, plan d'actions, objectifs, indicateurs... l'ensemble de la stratégie RSE de Biologique Recherche s'inspire des lignes directrices et des thématiques du référentiel.

Stimuler l'innovation, produire et consommer de manière responsable, prendre des mesures de bonne gouvernance et de lutte contre la corruption et pour la transparence, envisager l'agenda climatique dans son ensemble... Autant de domaines auxquels nous souhaitons également apporter notre contribution pour un monde durable.

Une feuille de route pour les années à venir

Dans sa volonté de développer sa stratégie de responsabilité sociétale et mieux assurer l'adéquation de ses actions avec les attentes de son écosystème, Biologique Recherche a élaboré une feuille de route RSE pour les années à venir.

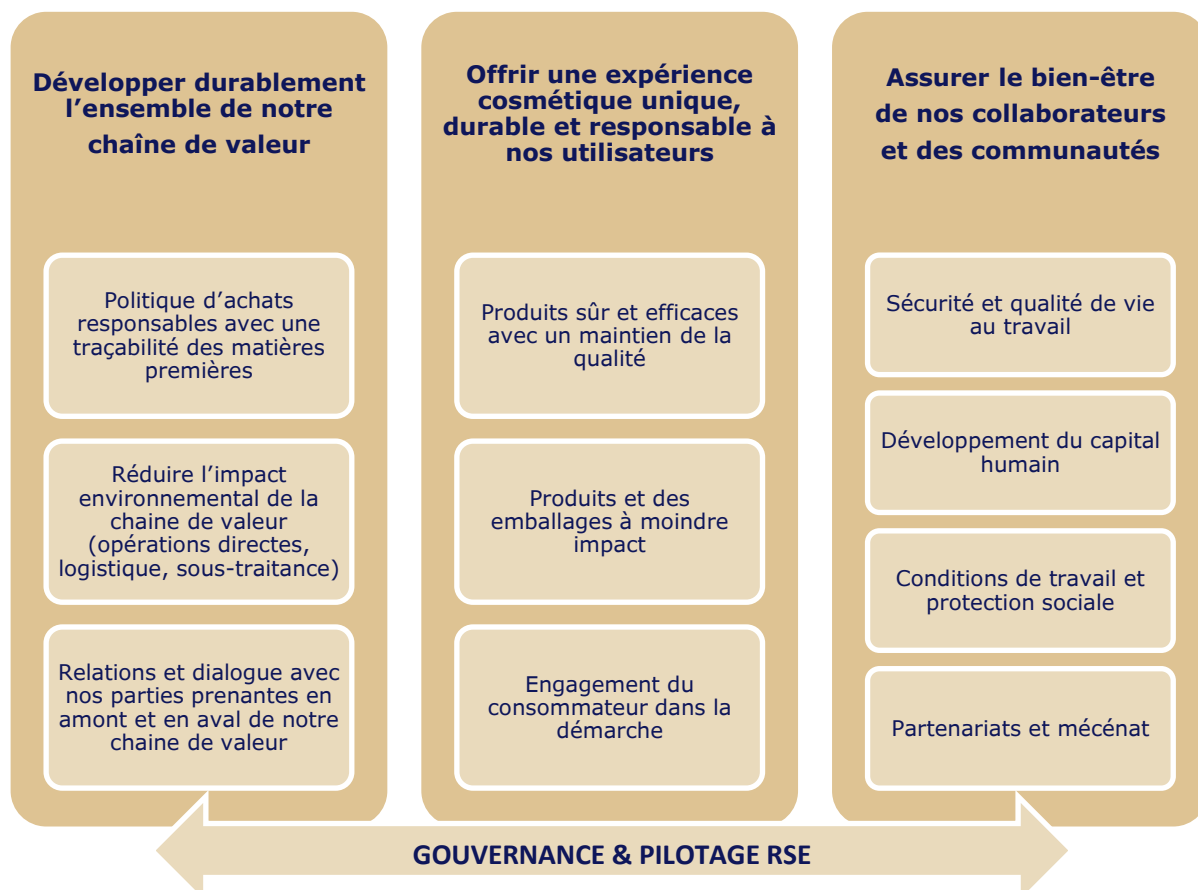
Élément structurant de cette démarche, une matrice de matérialité a été définie par co-construction avec ses parties prenantes internes et externes. Des ateliers de travail, un questionnaire en ligne et des interviews de parties prenantes clés ont été mis en place pour évaluer l'importance des enjeux RSE prioritaires de Biologique Recherche au regard de son secteur d'activité, de la pérennité de l'entreprise et des attentes des acteurs de sa chaîne de valeur. La matrice de matérialité ci-dessous synthétise les résultats de cet exercice.



Les **19 enjeux** retenus dans la matrice ont tous une importance pour l'activité de Biologique Recherche car ils touchent nos relations avec nos collaborateurs et nos partenaires commerciaux comme associatifs. Ils continueront donc à être adressés par notre entreprise à travers notre action RSE. Certains enjeux sont toutefois perçus comme cruciaux par l'ensemble de nos parties prenantes et doivent être particulièrement représentés dans notre projet d'entreprise durable et responsable.

C'est le cas de la **qualité et de la sécurité des produits** qui font la renommée de notre marque, et dont il nous faut préserver le niveau d'exigence actuel tout en développant fortement une **démarche d'éco-conception**. Ce défi s'accompagne d'une nécessité : développer notre **politique d'achats responsables**, pour mieux dialoguer avec les acteurs de notre chaîne d'approvisionnement, pour trouver des solutions innovantes et prévenir les risques notamment liés au changement climatique. Le climat est en effet également un enjeu crucial pour Biologique Recherche, avec une ambition forte de **réduction de nos émissions de gaz à effet de serre** sur l'ensemble de notre chaîne de valeur. Enfin, une attention particulière doit être portée à **l'expérience client** afin de promouvoir un achat et une consommation durables et responsables.

C'est avec ce regard qu'en 2021, notre démarche a abouti à une feuille de route détaillant les lignes directrices de la stratégie RSE de Biologique Recherche pour les années à venir, ainsi que les plans d'actions, les objectifs (à horizon 2025 et 2030) et les indicateurs de suivi correspondants. Cette feuille de route RSE se décline en trois leviers stratégiques



Nos 3 leviers et fondements de notre feuille de route RSE

Nous avons pour ambition de mener à bien les objectifs de cette feuille de route RSE. Pour cela notre stratégie est gouvernée de manière multilatérale par chaque service de Biologique Recherche, tous impliqués et mobilisés dans le pilotage de notre démarche.

L'engagement laisse place à l'action

La stratégie RSE 2021-2030 de Biologique Recherche repose sur des engagements qui sont appliqués tout au long de l'année dans nos activités quotidiennes. Le **tableau de bord** présenté ci-dessous illustre ainsi leur déploiement à travers une sélection des actions phares sur l'année 2021, au regard de nos objectifs à horizon 2025.

ENJEUX	HORIZON 2025	AVANCEMENT 2021	PROGRESSION GLOBALE
Développer durablement l'ensemble de notre chaîne de valeur			
Politique d'achats responsables	100% des nouveaux fournisseurs prennent en compte des critères ESG 90% de signature de notre charte des engagements Traçabilité des Matières premières	Intégration d'une notation de la performance RSE de nos fournisseurs avec suivi et reporting	
Impact environnemental & lutte contre le changement climatique	100% des sites approvisionnés en EnR Réduction des émissions de GES et compensation des émissions liées aux voyages	Réalisation de notre empreinte carbone 2020 Acquisition de deux véhicules électriques Soutien financier au projet Jinzhu Forestry	
Dialogue avec nos clients B2B	1 événement annuel d'échange collaboratif 100% de signature de la charte des engagements	Organisation de conventions régionales à Paris	
Offrir une expérience cosmétique unique, durable et responsable à nos utilisateurs			
Eco-conception des produits et des services	25% des matières utilisées pour les packagings sont des matières recyclées ou durables 100% des packagings recyclables Allègement des articles de conditionnement Réduction de plastique	Flacons en verre, spatules et sachets constitués de matériaux recyclés et biosourcés	
Qualité et sécurité des produits pour les consommateurs	Garantir des produits sûrs et efficace	Développement de la Gamme de produit Toleskin	
Assurer le bien-être de nos collaborateurs et des communautés			
Capital humain Sécurité, Qualité de vie au travail et bien-être	Développement du temps de télétravail Progression des indicateurs de formation	Nouvelle organisation du travail avec 2 jours de télétravail par semaine Développement de la formation	
Diversité et inclusion	Index de l'égalité professionnelle en progression	Index à 94 points pour 2021	
Partenariats et Mécénats	Continuer à s'investir dans les partenariats associatifs locaux ou internationaux en lien avec le bien-être des personnes vulnérables	Donation de 40 000€ au projet COVAX de l'ONU	

Offrir une expérience unique, durable et responsable à nos utilisateurs



Beauté, bien-être et santé sont les corollaires du métier de Biologique Recherche. Nous portons donc une attention toute particulière à la fabrication de nos produits et aux soins apportés à nos clients à travers **une triple exigence** : la **qualité constante de notre offre** pour répondre aux besoins de nos clients, la **conformité de nos produits** aux réglementations en vigueur et la **recherche permanente d'éco-responsabilité** pour répondre aux défis du développement durable. Plus qu'un axe stratégique de notre feuille de route RSE, cette implication au quotidien nous permet d'offrir une expérience unique, durable et responsable à nos utilisateurs.

Notre exigence : la qualité et la sécurité des produits pour les consommateurs

La sécurité des consommateurs forme le cœur du « pacte de confiance » noué depuis plus de 40 ans avec nos clients. C'est pourquoi notre stratégie RSE se fonde sur une intransigeance quant à la qualité de nos produits et des quelque 450 matières premières du monde entier qui les composent. Biologique Recherche **promeut et développe l'utilisation de matières premières naturelles** dans ses produits, en s'interdisant par exemple les parfums synthétiques (afin de préserver l'intégrité de nos formules), ou en excluant l'usage du parabène et du silicone. Nous garantissons ainsi dans la composition de tous nos produits **l'usage d'extraits végétaux, biologiques ou bio-marins**, en privilégiant autant que possible les matières premières végétales. Notre objectif est d'**accélérer cette démarche vers des formules plus naturelles** en :

- Favorisant les excipients naturels,
- Et en privilégiant les matières premières sous forme de poudre plutôt que liquide afin d'éviter l'ajout d'excipients et de conservateurs.

Ainsi, Biologique Recherche **privilégie la fabrication à froid** pour respecter le plus possible la structure originelle des éléments actifs. Nous travaillons à **l'amélioration des formulations** de nos gammes de produits grâce à une activité forte d'innovation et de recherche, notamment à travers l'expertise de notre pôle R&D. Nos produits sont aussi conçus, développés et fabriqués dans notre propre laboratoire, établi à Suresnes, afin de maîtriser l'ensemble des processus de création et de fabrication, et garantir ainsi une haute qualité en permanence.

En 2021, Biologique Recherche a développé la gamme de produits Toleskin, des produits de qualité spécialement développés pour les clients qui ne tolèrent plus aucun produit cosmétique. (voir encadré)

Notre gamme de soins Toleskin

À la pointe de son expertise en biologie de la peau, Biologique Recherche a inventé la gamme de produits Toleskin. Une combinaison de produits uniques « in and out », spécialement développés pour les épidermes qui ne tolèrent plus aucun produit cosmétique, plus communément appelés Instants de Peau© intolérants. La collection propose des formules ultra-purifiées ne contenant aucun conservateur, fabriquées dans un environnement stérile et testées sous contrôle dermatologique©.



Pour aller plus loin, nous avons renforcé notre exigence au bénéfice de nos clients. L'organisation de nos activités repose sur un strict respect des **Bonnes Pratiques de Fabrication spécifiques au secteur des Cosmétiques**, formalisées sous la forme de la **norme ISO 22716**, pour démontrer notre engagement pour la sécurité de nos consommateurs.

Ces Bonnes Pratiques de Fabrication des produits cosmétiques **garantissent la conformité du produit grâce à un ensemble de règles pratiques et organisationnelles**, notamment par la maîtrise des facteurs humains, techniques et administratifs. Ces exigences visent en particulier le **respect des critères d'hygiène afin de garantir la qualité** du produit.

Le périmètre de la norme ISO 22716 n'est pas limité aux activités de fabrication, il inclut les étapes de production, contrôle, stockage et transport des produits cosmétiques. Développée sur la base d'études scientifiques et de méthodes d'évaluation du risque, cette norme a été spécifiquement développée pour l'industrie cosmétique avec de nombreux experts du secteur. Le respect de ces Bonnes Pratiques de Fabrication est un des piliers du règlement européen sur les cosmétiques. Ce règlement impose des mesures très strictes pour garantir la qualité des produits cosmétiques.

En complément de l'ISO 22716, Biologique Recherche a certifié en 2020 son système de management de la qualité selon les exigences de la norme ISO 9001. Conformité des produits aux exigences du marché, amélioration continue des processus de fabrication, de contrôle, de stockage et de commercialisation de ses produits cosmétiques... Biologique Recherche a ainsi renforcé son engagement qualité pour répondre à l'exigence croissante de ses clients.

Pour assurer le respect des bonnes pratiques par l'ensemble de nos collaborateurs, nous avons mis en place une **formation spécifique** effectuée en e-learning développée par l'IFIS (Institut de Formation des Industries de Santé). Elle est obligatoire pour tous les salariés et stagiaires travaillant sur le site de Suresnes et permet une meilleure compréhension des enjeux d'hygiène propres à notre activité.

Le Bureau Veritas contrôle le respect des exigences de la norme à travers un audit annuel et renouvelle la certification de Biologique Recherche sur les Bonnes Pratiques de Fabrication.

En tant que marque exclusivement professionnelle positionnée sur une promesse d'efficacité pointue et de soin sur-mesure, Biologique Recherche propose des prestations de soin de qualité. Forte du savoir-faire professionnel et des connaissances scientifiques sur la physiologie de la peau, la marque a su évoluer en enrichissant ses méthodes de soin et en associant de nouveaux produits alliés à une gestuelle spécifique. Les protocoles de soins, uniques et exclusifs à Biologique Recherche, sont partagés avec le réseau des professionnels grâce à l'Académie Biologique Recherche et à une politique de formation initiale et continue auprès de tous nos partenaires.

Enfin, pour saluer l'ensemble de sa démarche d'innovation, Biologique Recherche a été **labellisée BPI France Excellence**. Ce label regroupe une communauté de 5000 entrepreneurs, fédérés autour d'une plateforme numérique et rassemblés lors de rencontres thématiques, afin de faciliter les échanges en termes de qualité et de développement durable.

Notre ambition à horizon 2025

- *Privilégier les matières premières durables et poursuivre la traçabilité complète des matières premières*
- *Continuer à garantir l'excellence de la qualité de nos produits à travers le renouvellement de nos certifications ISO et le strict respect des Bonnes Pratiques de Fabrication spécifiques au secteur des Cosmétiques*

Notre démarche responsable : l'éco-conception de nos produits et services comme levier de durabilité

Faits marquants récents

- *Les flacons en verre des sérums ciblés sont désormais composés à 90% de verre recyclé*
- *Utilisation de sachet en papier 100% recyclable à la place de sachet en plastique*
- *Utilisation d'une nouvelle spatule 100% recyclable*

Biologique Recherche œuvre pour fournir des produits et des packagings plus durables en déployant une démarche d'éco-conception et d'utilisation raisonnée des matières premières.

L'éco-conception est au cœur du processus d'innovation de nos produits et de nos prestations.

Biologique Recherche s'intéresse à l'ensemble du cycle de vie de ses produits et accorde donc une importance réelle à leur provenance. A titre d'exemple, les matières premières que nous achetons proviennent en grande majorité d'Europe. Les enjeux sociaux et environnementaux sont pris en compte par notre démarche d'achats en collaboration avec nos partenaires sous-traitants et fournisseurs. Nous faisons ainsi appel autant que possible à des prestataires et sociétés proches du site de fabrication de Suresnes pour limiter l'impact du transport.

Biologique Recherche est en quête d'innovation éco-responsable sur la composition même de ses produits. Nous travaillons notamment sur **l'utilisation de co-produits** (en particulier naturels) d'autres industries, afin de les valoriser, à l'exemple de la coque de noix dans notre gommage corps. Nos travaux de recherche s'orientent également vers l'utilisation de matières premières issues d'espèces invasives ou nuisibles afin de corréliser bienfait pour l'environnement et formulations plus naturelles de nos produits. Enfin, notre démarche d'innovation souhaite adresser l'utilisation de l'eau dans nos formules tout en préservant l'excellence de leur qualité, afin de proposer des produits avec moins d'eau ou sans eau (formules anhydres).

Notre démarche d'éco-conception concerne également le packaging :

- **Le choix des matières** en réponse aux **enjeux de recyclabilité et de substitution** ;
- **La réduction de l'impact de l'emballage**, notamment la quantité de matière utilisée, avec une attention particulière portée à la fonctionnalité.

Afin de mieux appréhender les enjeux de cette démarche, Biologique Recherche a réalisé en 2020 un **diagnostic sur la recyclabilité de ses emballages** avec CITEO.

Ce diagnostic mené avec CITEO en 2020 sur nos produits Biologique Recherche s'est basé sur l'étude de l'ensemble de nos emballages autour de 3 axes clés : la réduction des quantités d'emballage, l'amélioration de la recyclabilité et l'origine des matières composant l'emballage.

Cet état des lieux a été réalisé à travers l'évaluation de plusieurs indicateurs :

- Pour la réduction : Poids d'emballages pour 100ml de produit ou pour 1 dose de produit et Taux de vide dans l'emballage en % ;
- Pour l'origine de la matière : Taux de matière renouvelable en % et Taux de matière recyclée en % ;
- Pour la recyclabilité de l'emballage (selon la norme ISO 14021) : Taux de recyclabilité et catégorisation en 3 niveaux de recyclabilité, en prenant en compte les éléments principaux et secondaires (non séparables de l'élément principal tels que les éléments collés, soudés, fixés...) des packagings.

Les résultats de l'étude ont permis de mettre en avant les axes prioritaires pour améliorer la recyclabilité de nos emballages, Biologique Recherche dispose ainsi d'une cartographie complète sur la recyclabilité de ses références et d'indicateurs de suivi pour la mise en œuvre de son plan d'actions.

Les résultats de ce diagnostic mènent Biologique Recherche à renforcer tout d'abord sa **politique d'innovation permanente et de recherche de nouvelles matières premières plus durables et/ou recyclables** auprès des fournisseurs de packagings. Le remplacement des éléments plastiques constitue notamment un enjeu prioritaire, tant dans nos emballages primaires que secondaires.

À titre d'exemples, en 2019, les **packagings en plastique** de 11 références de notre gamme de soins visage **ont été remplacés par des pots en verre**, avec une économie constatée de 10 tonnes de plastique la première année. De plus, en 2020 Biologique Recherche avait remplacé tous les fourreaux en plastique utilisés pour ses produits en coffret par des fourreaux en carton (matière première renouvelable). Ainsi, tous nos matériaux d'emballage secondaire (étuis en carton, coffrets en carton...) sont aujourd'hui recyclables.

En 2021, les flacons en verre des sérums ciblés sont désormais composés à 60% PCR et 30% PIR. Pour rappel le PCR – Post Consumer Recycled – est du verre recyclé issu de la collecte de verre ménager, tandis que le PIR – Post Industrial Recycled – est lui collecté au sein des usines de fabrication.

Ce choix permet une réduction moyenne des impacts environnementaux de ce flacon de 11% lors de sa fabrication et permet essentiellement de réduire la consommation d'eau, limitant l'épuisement de cette ressource. En 2021, ce sont 2,7 tonnes de verre PCR et PIR qui ont été utilisés pour la fabrication de ces flacons.

Biologique Recherche a également décidé de faire évoluer sa spatule, accessoire indispensable pour tester nos crèmes en point de vente. **Nous avons dorénavant recours à une nouvelle spatule 100% recyclable** et fabriquée de 20% de PP bio-sourcé. Ce nouveau matériau, issu de la famille des bio-plastiques, est produit à partir de cellulose (bois). De plus, dans un souci d'éco-conception, les spatules sont désormais regroupées par 50 unités dans des sachets recyclables, composé à 50% de matière recyclée.

Enfin, Biologique Recherche a également initié le travail d'écoconception sur l'ensemble des sachets au sein de son offre. Ainsi les sachets de nos produits Gant de Massage visage et Gant de Massage corps ont été remplacé par **un sachet en papier kraft 100% recyclable** ce qui représente en 2021 un total de 250 kg de matière désormais recyclable. De plus ces sachets sont imprimés directement sur le papier sans ajout d'étiquette. L'origine de la matière est également un axe de travail sur lequel Biologique Recherche agit.

Notre approvisionnement en étuis est assuré par notre fournisseur Keller-INE qui bénéficie de nombreuses certifications et labels (ECOVADIS, FSC, ISO 9001, PEFC, IMPRIM'VERT). Les étuis sont constitués de papier certifié FSC et d'encre issues de sources végétales.

En 2020, notre papier de soie Biologique Recherche est devenu certifié FSC.

Concernant la **réduction de l'impact de l'emballage**, la taille du packaging, principalement sur l'emballage secondaire, tend à être optimisée afin d'éviter la surconsommation et le gaspillage, et d'adapter les packagings à la quantité de produit nécessaire. À titre d'exemple, nous avons réduit la taille des coffrets de sérum de finition pour une économie de 450 kg de papier la première année.

Biologique Recherche étudie également la conception des packagings et travaille avec ses prestataires pour améliorer les processus de conditionnement. Par exemple, le choix de réaliser l'impression des tubes des soins visage et de certains sachets par sérigraphie et non plus par étiquetage, nous permet d'économiser près de 500 000 étiquettes par an.

Azur Adhésif, notre fournisseur d'étiquettes, est certifié ISO 14001. Les impressions numériques préfèrent les matières organiques hydrosolubles (Label qualitiq et IMPRIM'VERT). Dans le cadre de cette activité, la gâche papier (chutes en imprimerie) et les rebus sont réutilisés comme bourre dans les cartons pour caler et protéger les bobines.

L'étiquetage des produits est réalisé par nos sous-traitants ou par l'établissement AP'AIPS (certifié ISO 9001, ISO 14001 et OHSAS 18001) qui favorise l'insertion professionnelle et sociale de travailleurs handicapés. Présents sur notre site de Suresnes, ces collaborateurs font partie intégrante de nos opérations et nous travaillons étroitement avec eux au quotidien.

Concernant les finitions de l'emballage de certains produits par laquage sur verre, nos prestataires privilégient l'utilisation de vernis hydrosolubles et sont engagés dans une démarche de responsabilité sociétale.

L'optimisation des emballages s'applique aussi aux commandes expédiées : diminution du papier bulle remplacé par des emballages écoresponsables, par exemple.

Notre ambition à horizon 2025

- *Développer des produits éco-conçus*
- *Continuer de travailler sur l'écoconception de nos packagings et des articles de conditionnement*
- *100% des packagings sont recyclables*

Notre engagement : promouvoir une expérience client durable et de qualité

Au travers de sa stratégie RSE 2021-2030, Biologique Recherche souhaite promouvoir une consommation responsable et durable de ses produits. Nous considérons comme primordial d'informer convenablement les consommateurs sur la composition de nos produits de soin et nous tentons d'impliquer nos clients dans l'utilisation responsable et le recyclage de nos produits.

Dans une optique de transparence envers ses clients, Biologique Recherche a investi en 2015 dans le système « **Prooftag** », une **solution de traçabilité qui garantit** l'authenticité de ses produits. De l'amont à l'aval, un double identifiant unique marque le produit par un système de QR Code et d'étiquetage spécifique. Ce dispositif assure un contrôle qualité tout au long de la chaîne, jusqu'à l'utilisateur final. Il est également une réponse à la lutte contre la contrefaçon.

En 2021, Biologique Recherche a poursuivi son service de consultation en ligne mis en place en 2020 dans le but d'accompagner ses clients et leur recommander un protocole de soin individualisé.

A travers des Q&A Live session, le client peut poser ses questions en live au Skin mentor de Biologique Recherche et bénéficier ainsi des conseils appropriés sur les produits à utiliser et des recommandations d'utilisation. Ces Skin mentors partagent également des vidéos sur les réseaux sociaux sur des sujets spécifiques.

Le « **Label Origine France Garantie** », certification assurant la traçabilité d'un produit en donnant une indication de provenance claire et objective, valorise notre quête de transparence. Plus de 90% des produits de soin Biologique Recherche (100 références pour le visage, 30 pour le corps et 10 pour le capillaire) sont produits dans notre Laboratoire à Argenteuil en France.

Biologique Recherche prête aussi une attention particulière à **la promotion de l'environnement, notamment du tri et du recyclage de ses emballages**. Biologique Recherche se conforme à aux règles de signalétique en vigueur ainsi qu'à son obligation de participer financièrement à la collecte, au tri et au recyclage des emballages. Les fonds collectés sont redistribués aux collectivités locales de France pour qu'elles mettent en place des programmes de tri des déchets ménagers.

Enfin, Biologique Recherche promeut le bien-être animal en respectant « La Convention sur le commerce international des espèces de faune et de flore sauvages menacées d'extinction » (connue sous le sigle CITES), qui veille à ce que le commerce international des spécimens d'animaux et de plantes sauvages ne menace pas la survie des espèces auxquelles ils appartiennent.

Nous appliquons aussi scrupuleusement l'interdiction des tests sur animaux à des fins cosmétiques, conformément au Règlement Européen (CE) No 1223/2009.

L'engagement de Biologique Recherche pour une expérience cosmétique, unique, durable et responsable se traduit dans un produit en particulier : une huile fondamentale à 100% d'origine naturelle (voir encadré). A ce produit, s'ajoute la gamme de produits Toleskin spécialement développés pour les clients qui ne tolèrent plus aucun produit cosmétique (voir partie « Notre exigence : la qualité et la sécurité des produits pour les consommateurs »).

Notre huile fondamentale 100% d'origine naturelle

Hautement régénérante, notre Huile Fondamentale associe 6 huiles botaniques pures, reconnues pour leurs propriétés antioxydantes, hydratantes et régénérantes pour le corps et les cheveux. Sa formule est adaptée pour tous types de peaux et de cheveux. Notre Huile Fondamentale est formulée à froid afin de préserver la nature des ingrédients naturels qui la compose, notamment :

- L'extrait d'algue Wakamé, certifié bio et cultivé en France selon des méthodes durables et responsables ;*
- L'huile d'Inca Inchi, obtenue par extraction mécanique (pression à froid, sans opérations chimiques), qui s'inscrit depuis 2003 dans le cadre d'un programme de développement au Pérou - Programme OMEGA - associé au reboisement de l'Amazonie et aux pratiques de commerce équitable et durable impliquant des milliers de familles vivant en Amazonie péruvienne.*

Notre ambition à horizon 2025

- Communiquer et engager les clients et consommateurs dans une démarche éco-responsable
- 100% de nos partenaires sensibilisés à une démarche éco-responsable

Développer durablement l'ensemble de notre chaîne de valeur



Maîtriser son impact environnemental, notamment en réponse à l'urgence climatique, est un enjeu majeur et croissant pour l'ensemble de la société civile. Les entreprises jouent un rôle essentiel dans la préservation de l'environnement. Dans le secteur cosmétique en particulier, **la réduction de l'empreinte environnementale concerne tant les sites de production que la conception des produits et packagings.**

Depuis plusieurs années, Biologique Recherche a intégré ces enjeux dans sa stratégie d'entreprise. Nous mettons ainsi en place de nombreuses initiatives sur notre site de fabrication à Suresnes, notre nouveau site de production à Argenteuil, à l'Ambassade et dans nos bureaux français et américain. Nos produits sont également concernés : l'ensemble de leur cycle de vie est analysé, depuis l'approvisionnement en matières premières à la mise en stock du produit fini.

S'inscrire dans une politique d'achats responsables et dialogues durables

Biologique Recherche cherche à réduire l'impact sociétal sur sa chaîne de valeur, particulièrement lié aux activités d'approvisionnement, de recherche et de production. Nous sommes conscients des enjeux liés au sourcing des actifs, tant d'un point de vue environnemental que social (droits humains, loyauté des pratiques, etc.) et avons pour objectif de structurer notre démarche à ce sujet à l'avenir. Aujourd'hui nous avons pour volonté d'agir davantage sur la **gestion responsable de nos achats**, un des axes stratégiques de notre stratégie RSE 2021-2030. Constituée d'environ **150 fournisseurs**, elle couvre un large spectre de nos approvisionnements : articles de conditionnement, matières premières, machines et accessoires, linge... Pour l'accompagner, une charte des engagements propre à Biologique Recherche a été signée par l'ensemble de nos partenaires clés, internes comme externes.

La Charte des Engagements de Biologique Recherche vient renforcer ses engagements environnementaux et sociaux exposés dans le Rapport de Responsabilité Sociale et Environnementale de Biologique Recherche. De plus, elle repose sur les dix principes fondamentaux du Pacte Mondial des Nations Unies auquel Biologique Recherche a adhéré en 2018, en s'engageant sur les domaines des droits de l'Homme, des normes de travail, de l'environnement et de la lutte contre la corruption.

Pour faire écho à cette Charte des engagements, et dans le cadre de la structuration de sa nouvelle feuille de route RSE, Biologique Recherche a entamé une **démarche d'achats responsables**. Un premier état des lieux a été réalisé en 2020 sur la provenance des matières premières selon le pays d'origine et les fournisseurs. Les conclusions de ce bilan livrent un certain nombre d'axes de développement, en particulier la volonté d'une connaissance plus approfondie sur l'origine des matières premières et les pratiques sociétales des fournisseurs.

Cette démarche, qui sera développée progressivement et qui s'appliquera à l'ensemble de nos achats, nécessite un dialogue avec nos fournisseurs. Des axes de travail sont en réflexion tels que la définition d'une **politique d'achats responsables** partagée avec les fournisseurs en complément de la Charte des engagements ou la mise en place plus systématique de **critères environnementaux et sociaux dans les cahiers des charges**.

Aujourd'hui, nos fournisseurs sont sélectionnés et évalués en fonction de leurs certifications et de leur engagement dans une démarche RSE et de management environnemental.

A la suite d'une sélection rigoureuse, un processus d'amélioration continue a été mis en œuvre en 2021 afin de mesurer leur engagement et leur performance en termes de qualité, coût et délais. L'évaluation annuelle mobilise l'ensemble des services, acteurs des sélections fournisseurs : Recherche & Développement, Qualité, Réglementaire et Achat. Les données récoltées à travers cette campagne sont ensuite consignées dans des fiches fournisseurs, appuyées d'indicateurs chiffrés mesurables et comparables d'année en année. Enfin, une notation est attribuée par pondération des différents critères. Dans le prolongement de nos objectifs d'échanges collaboratifs durables, des plans de progrès sont ensuite communiqués aux fournisseurs afin d'améliorer nos échanges ainsi que la marge opérationnelle. A côté de cette démarche, l'ensemble de nos partenaires sous-traitants de fabrication et de conditionnement respectent les Bonnes Pratiques de Fabrication (BPF), sont audités régulièrement et prennent en compte des enjeux sociaux et environnementaux.

Notre plateforme logistique est externalisée auprès de l'entreprise STACI. L'entreprise est un partenaire rigoureux sur ses engagements environnementaux, membre du Global Compact, signataire de la Charte Relations Fournisseurs Responsables (charte nationale des pouvoirs publics français), et noté Silver par Ecovadis.

Le transport logistique est en partie géré par nos partenaires BOLLORE LOGISTICS, DHL et FEDEX, reconnus pour leur engagement RSE, notamment en termes de transport durable.

En 2019, nous avons développé un partenariat avec OVRSEA, nouveau commissionnaire de transport, qui propose une solution innovante de suivi et de communication digitale très efficiente. Grâce à sa plateforme, la transparence est totale sur l'avancée de l'acheminement des marchandises, permettant d'éviter les défauts de prise en charge des colis. Cela réduit ainsi également le volume de CO₂ généré par une replanification de la livraison.

Le nettoyage d'une partie du linge de l'Ambassade est confié à un pressing sensibilisé à la protection de l'environnement qui limite la perte de linge par dégradation et usure.

Nous privilégions les partenariats longue durée avec nos distributeurs ce qui assure le maintien d'une activité économique et d'emplois durables.

Notre ambition à horizon 2025

- *Consolider les relations avec nos fournisseurs et partager nos engagements RSE respectifs*
- *Objectifs chiffrés d'atteinte de performances ESG (100% des nouveaux fournisseurs d'ici 2025)*
- *Assurer une traçabilité de nos matières premières jusqu'au pays de production et s'approvisionner en matières premières durables*

Réduire notre empreinte environnementale et lutter contre le changement climatique

Faits marquants récents

- Réalisation du bilan de nos émissions de gaz à effet de serre pour l'année 2020 accompagné d'un plan d'action de décarbonation
- Compensation carbone des déplacements professionnels des collaborateurs par le soutien au projet Jinzhu Forestry en Chine
- Conditionnement et packaging de produits éco-conçus constituées de matières recyclées et biosourcées

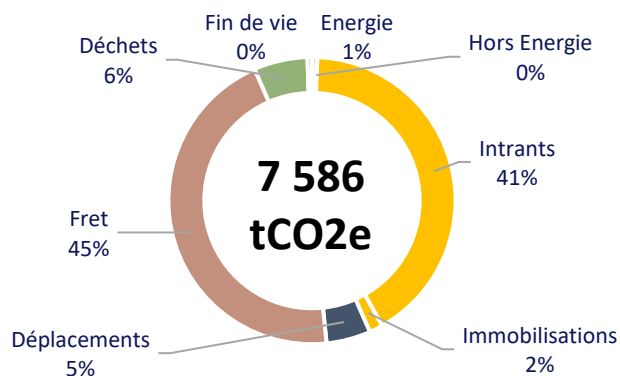
Historiquement Biologique Recherche réduit chaque année ses émissions de gaz à effet de serre liées directement ou indirectement à ses activités : efficacité énergétique, éco-conception des produits et emballages, gestion des déchets...

Nous avons consolidé cet objectif en mesurant l'impact de notre action pour mieux piloter les initiatives de réduction de nos émissions. Biologique Recherche a ainsi mandaté le cabinet EcoAct pour réaliser son empreinte carbone pour l'année 2020 : première étape indispensable à cette démarche.

Ce premier Bilan Carbone®, réalisé selon la méthodologie de référence publiée par l'ADEME, prend en compte nos émissions directes et indirectes (scopes 1, 2 et 3) sur l'ensemble de nos sites et de notre chaîne de valeur, en particulier :

- ❖ L'énergie consommée,
- ❖ La climatisation,
- ❖ Les achats de produits (matières premières, articles de conditionnement, fournitures, équipements) et de services (conditionnement, marketing & communication...),
- ❖ Les déplacements de nos collaborateurs (professionnels et domicile-travail),
- ❖ Les déchets,
- ❖ Les flux logistiques d'approvisionnement et de distribution,
- ❖ Les immobilisations (bâtiments, véhicules, équipements...),
- ❖ Et la fin de vie de nos produits vendus.

Cet exercice réalisé au cours de l'année 2021 a permis d'identifier les principaux postes d'émissions en équivalent carbone, en lien avec l'activité de Biologique Recherche. Ainsi, **41%** de nos émissions sont propres aux **achats de nos matières premières et services**, tandis que **45%** sont rattachées au **transport des marchandises en amont et en aval de notre activité de production**.



7 Répartition des émissions en GES en lien avec l'activité de Biologique Recherche sur l'année 2020

Biologique Recherche a **construit sa feuille de route carbone en définissant les actions prioritaires à mettre en œuvre ainsi que les objectifs et les indicateurs pour piloter son action vers une activité bas-carbone**. Des premières dispositions ont été déjà suivies et mises en œuvre en 2021.

Dans le cadre de sa démarche carbone, Biologique Recherche a souhaité continuer à accompagner la transition dans les pays en développement. **Ainsi, depuis 2018, l'ensemble des émissions de gaz à effet de serre liées aux déplacements professionnels en avion de nos collaborateurs en France et aux USA sont compensées.**

Compensation des émissions d'effet de serre des déplacements professionnels

Conscient que certaines émissions carbone ne peuvent être totalement réduites sur le court terme, Biologique Recherche a recours au mécanisme de compensation carbone sur l'intégralité des émissions des déplacements professionnels en avion de ses collaborateurs en France et aux USA. Cela consiste à financer par l'achat de crédits carbone des projets qui réduisent ou stockent ailleurs un volume équivalent de carbone. Ce mécanisme permet de soutenir la transition écologique dans des pays en développement.

Biologique Recherche a choisi en 2021 de soutenir le projet Jinzhu Forestry en Chine. Le Projet de Jinzhu se déroule dans la compté rurale de Le'an, dans la province Chinoise du Jiangxi. Il vise à protéger et préserver les arbres du Jiangxi et la biodiversité qu'ils supportent par la conversion de forêts anciennement exploitées en zones protégées de régénération forestières. A travers sa mise en place, cette initiative est également porteuse de nombreux bénéfices sociaux, économiques et environnementaux pour les communautés locales de la région du Le'an

Notre ambition à horizon 2025

- *Décliner l'ensemble du plan d'actions de réduction de nos émissions de gaz à effet de serre sur le périmètre de notre activité, en incluant nos émissions indirectes (scope 3)*
- *Continuer notre action de compensation carbone sur les déplacements professionnels pour contribuer au développement bas-carbone dans les pays en voie de développement et initier une démarche vers la neutralité carbone*
- *Réaliser annuellement notre empreinte carbone pour évaluer l'impact de nos actions de réduction*

Atténuer l'impact environnemental de nos sites

Faits marquants récents

- *Emménagement dans la nouvelle usine de production à Argenteuil, bénéficiant de performances énergétiques et environnementales renforcées*
- *Acquisition de deux véhicules électriques réservés aux déplacements des collaborateurs dans le cadre de leurs fonctions*

Economie d'énergie - Le premier chantier de réduction de notre empreinte carbone concerne notre consommation énergétique. **Biologique Recherche a instauré des actions d'efficacité énergétique sur ses sites**. En particulier, les travaux réalisés en vue de notre déménagement dans notre nouveau site de production à Argenteuil (2021) ont été pensés afin de réduire notre consommation énergétique (voir encadré). **La décision d'adopter une démarche d'écoconception pour notre usine d'Argenteuil** est un grand pas dans notre projet de réduction de notre empreinte carbone. Grâce à l'étude énergétique

et environnementale de l'usine, nous avons pu adapter notre outil de production pour réduire et verdir notre consommation d'énergie. Cette démarche est essentielle pour garantir le bien-être de nos collaborateurs impliqués dans la conception des postes de travail et dans la définition de leur nouvel espace de travail et pour développer des bonnes pratiques de fabrication.

Sur nos sites actuels en France, l'intégralité des ampoules halogènes ont été remplacées par des ampoules basse consommation LED permettant des économies d'énergie allant jusqu'à 91%. Par exemple, le centre de formation « l'Académie Biologique Recherche » a été équipé de 55 ampoules LED en 2019. Ce site a également bénéficié d'un système de coupure de la climatisation la nuit et le week-end, suivant ainsi l'exemple du dispositif d'extinction des lumières de l'Ambassade et de la coupure générale électrique du site de Suresnes sur les plages horaires non travaillées.

Historiquement, Biologique Recherche a aussi investi dans les initiatives suivantes :

- Déménagement, en 2018, dans de nouveaux bureaux aux Etats-Unis disposant d'équipements écoresponsables (LED, appareil de climatisation moins énergivore, double vitrage...) ;
- Travaux d'isolation des fenêtres sur les sites de Suresnes et de l'Ambassade en 2017 et nouveau système de climatisation et chauffage avec programmateur d'extinction le soir et le weekend à Suresnes en 2016 ;
- Système de climatisation et chauffage avec programmateur d'extinction le soir et le weekend à Suresnes et plus récemment à l'Académie (2019).

Biologique Recherche cherche à **optimiser ses processus de fabrication** afin de gagner en efficacité énergétique. Nos efforts portent notamment sur l'optimisation du temps de mélange de nos lotions et sur l'augmentation des volumes de production afin de fabriquer en plus grande quantité mais moins souvent.

Notre site de production éco-conçu pour réduire nos consommations énergétiques

Afin de poursuivre notre trajectoire durable, nous avons lancé un projet d'écoconception pour notre nouvelle usine de production à Argenteuil dans laquelle nous avons emménagé en 2021. A travers ce projet, nous visons à gagner en performance environnementale et à verdir nos consommations d'énergie. Différentes actions ont été mises en place pour diminuer notre consommation d'électricité et réduire la consommation d'énergie de l'usine.

Les contrats d'approvisionnement en électricité des sites de Suresnes et de l'ambassade des Champs-Élysées, basés sur les garanties d'origine (GO), prévoient qu'une quantité équivalente d'électricité renouvelable a été produite. Biologique Recherche peut ainsi s'en octroyer la propriété et réduire les émissions de gaz à effet de serre sur cette électricité verte consommée. Le mécanisme permet également d'assurer le développement des énergies renouvelables en Europe.

Dématérialisation – En 2019, Biologique Recherche a engagé une **démarche globale de dématérialisation** basée sur des pratiques raisonnées de digitalisation dans l'ensemble de nos activités (diffusion électronique des documents, virtualisation de nos serveurs informatiques...).

Réduire l'utilisation d'énergie et de consommables, en particulier de papier, nous semble crucial. Pour réduire toujours plus notre empreinte environnementale :

- Nous avons virtualisé nos serveurs, dont le contenu est accessible à l'ensemble des collaborateurs afin de pallier notre besoin de stockage de données croissant qui aurait nécessité l'ajout de nouveaux serveurs

- En 2020, nous avons développé cette démarche en mettant en place M-Files®, logiciel de Gestion Électronique des Documents (G.E.D.), qui élimine les problèmes de gestion, de recherche et de suivi des documents au sein de notre entreprise, tout en réduisant l'usage du papier
- Notre logiciel de gestion du laboratoire Lims permet la digitalisation de certains documents et de réduire nos impressions mensuelles
- Notre service d'Administration des Ventes a adopté une stratégie « 0 facture papier » pour favoriser les factures numériques envoyées par courriel à nos clients
- Notre book de formation de plus d'une centaine de pages a également été digitalisé pour poursuivre ce même objectif

En 2021, ce travail a continué avec la digitalisation de nos documents destinés à nos professionnelles. En effet, c'est maintenant l'ensemble des diplômes certifiant de la participation à la formation Biologique Recherche qui sont digitalisés.

Gestion des déchets – Biologique Recherche accorde une attention particulière à la gestion des déchets. Nous recyclons et éliminons de manière responsable tous nos déchets conformément à la réglementation sanitaire et au respect de la norme ISO 22716. Des box de tri en carton et des collecteurs sont mis à disposition des collaborateurs dans les bureaux de Suresnes comme à l'Ambassade et à l'Académie (nouveau 2020), pour le papier, les cartouches d'imprimantes et les capsules de café principalement, ainsi que pour d'autres déchets ménagers recyclables (lampes, bouteilles plastiques, gobelets, piles...). Notre partenaire, « les Joyeux Recycleurs », en collectent le contenu. En 2021, ce sont 696kg de déchets qui ont été recyclés, avec une baisse constante de la quantité de déchets produits depuis 2019.

Des corbeilles de tri pour les emballages recyclables (« bac jaunes ») sont également en place sur le site de Suresnes, et pour notre laboratoire, le tri et la collecte des plastiques a été mis en place sur 2020. Avenir Débarras Service collecte les déchets des recyclables et non recyclables (19,35tonnes en 2020) qui sont ensuite triés et valorisés par SUEZ.

Dans nos bureaux aux Etats-Unis, le tri et la collecte des déchets papier et plastique sont également réalisés.

Ces actions s'accompagnent de la sensibilisation de nos collaborateurs aux bonnes pratiques de l'ADEME et CITEO.

Mobilité et logistique – Les déplacements quotidiens des collaborateurs génèrent des émissions carbonées. Dans l'optique de les réduire, Biologique Recherche cherche à encourager la décarbonation des déplacements entre le domicile et le lieu de travail, notamment en favorisant l'usage des transports en commun ou du vélo (installation de râtelier à vélo en 2020). Concernant les déplacements professionnels, deux véhicules de fonction hybrides sont en activité et les collaborateurs sont sensibilisés aux bonnes pratiques à suivre.

Dans la mobilité des collaborateurs, deux voitures électriques fabriquées en France ont été mis à disposition en 2021 afin de couvrir leurs déplacements entre les sites de Suresnes et d'Argenteuil. Ce mode de déplacement doux participe à la réduction de nos émissions de gaz à effet de serre ainsi qu'à la préservation de la qualité de l'air en zone urbaine.

Biologique Recherche veille également à **optimiser ses flux logistiques de transport de marchandises** avec ses prestataires et sous-traitants. Des axes d'amélioration ont été identifiés après réalisation du Bilan Carbone® sur l'année 2020 et ceux-ci seront déclinés dans une politique de transport bas-carbone.

Aujourd'hui le recours à des coursiers à vélo ou en véhicules hybrides et électriques est systématiquement privilégié.

Consommation d'eau – Dans le but de rationaliser notre consommation d'eau, différents aménagements ont été réalisés sur site. Notre laboratoire de Suresnes est notamment doté d'un dispositif de traitement d'eau (Adoucisseur, Millipore Elix 100 et Elix 35) qui filtre l'eau de ville jusqu'à l'obtention d'une eau osmosée utilisée dans la composition de nos produits. Pour le traitement des eaux usées domestiques, un « système EPUR » est également installé pour fournir un traitement microbiologique capable de digérer de manière optimale les charges polluantes biodégradables.

De plus, Biologique Recherche s'attache à réduire la consommation d'eau en bouteilles plastiques. Les bureaux sont équipés de fontaines à eau et les collaborateurs sont incités à privilégier l'usage de verres, gourdes et gobelets en cartons. En 2020, les bouteilles en plastique mises à disposition aux clients de l'Ambassade ont aussi été remplacées par de l'eau filtrée en bouteilles en verre réutilisables (économie de 10 000 bouteilles plastiques par an).

Enfin, la conception des nouveaux locaux à Argenteuil a intégré les enjeux de gestion de l'eau afin d'assurer une consommation d'eau raisonnée de notre site de production après son déménagement en 2021.

Notre ambition à horizon 2025

- *Continuer et développer la consommation d'électricité verte à travers des contrats avec nos fournisseurs (objectif 2025 : 100% d'approvisionnement en énergie renouvelables)*
- *Poursuivre la digitalisation dans la continuation de notre démarche 0 papier*
- *Objectif zéro plastique vierge pour l'emballage des colis et la préparation des commandes clients*

Contribuer au bien-être de nos collaborateurs et des communautés



Biologique Recherche a pour ambition de servir le bien-être collectif dans sa stratégie RSE. Pour cela, le laboratoire place le capital humain au cœur de sa démarche responsable en menant une politique constante de transfert de ses savoirs et expertises à travers l'Académie Biologique Recherche. Biologique Recherche porte aussi une attention particulière à ses collaborateurs, pour lesquels nous nous engageons à améliorer continuellement leur quotidien. Enfin, nous souhaitons contribuer au bien-être des communautés qui nous entourent. C'est pour cela que nous nous engageons pleinement à développer des partenariats, notamment avec des acteurs de la santé.

Le capital humain au cœur de notre démarche responsable

Faits marquants récents

- Nouvelle organisation du travail
- Nouveaux espaces de travail à Argenteuil
- Réalisation de formations en fonction des priorités opérationnelles nécessaires à l'activité de l'entreprise et aux collaborateurs (notamment Pack Office)
- Développement d'un MOOC Wellness for Cancer
- Intégration de l'axe corps ainsi que de nouveaux modules visages aux formations de l'académie Biologique Recherche

Notre souhait est de **placer le capital humain au cœur de notre démarche responsable en mettant la compétence au service de l'entreprise** tout en permettant l'épanouissement personnel et professionnel de nos parties prenantes. Forte du savoir-faire professionnel et des connaissances scientifiques sur la physiologie de la peau, la marque a su évoluer en enrichissant ses méthodes de soin et en associant de nouveaux produits alliés à une gestuelle spécifique. **Biologique Recherche partage cette expertise unique avec ses collaborateurs internes et son réseau de professionnels** grâce à l'Académie Biologique Recherche.

Mise en place en 2017, cette **formation est destinée aux différentes parties prenantes concernées par nos activités** : nouveau collaborateur entrant dans l'entreprise, professionnel de l'esthétique utilisant nos produits, manager de centre de soins... L'Académie Biologique Recherche s'organise autour de 6 programmes de formation certifiante en 19 langues : Brand Basics, Sales and customers services basics, Beautician basics, Skin Instant Lab, Remodeling Face et Micro-puncture Lab. Ces programmes s'appuient sur une méthode d'apprentissage mixte avec des modules en ligne (Massive Open Online Courses (MOOC), classe virtuelle et webinar) et formation en présentiel pour permettre l'échange d'expérience entre les professionnels et la mise en pratique manuelle.

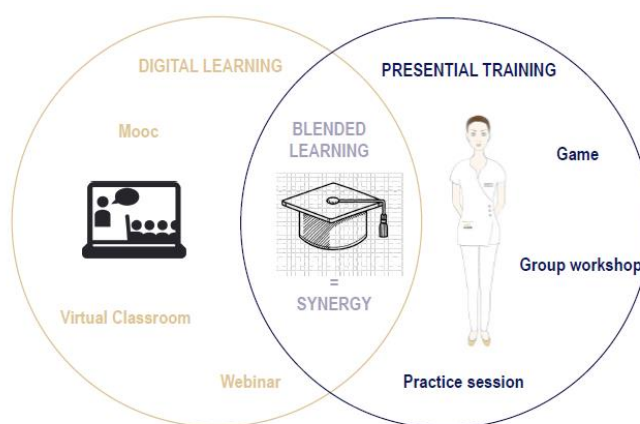
Depuis 2020 et les périodes de confinement, **l'Académie Biologique Recherche propose des classes virtuelles** d'une durée d'1h30 regroupant jusqu'à 15 participants sur des thématiques aussi variées que les peaux déshydratées, les signes de l'âge ou les problématiques pour les hommes. Ces classes virtuelles sont amenées à se développer dans les prochaines années, compte tenu de l'engouement

croissant pour ce type d'apprentissage. Des **sessions personnalisées en petit groupe** ou en binôme pour nos distributeurs et nos nouvelles formatrices, ainsi que des webinaires aux US et au Canada ont également été mis en place.

En 2021, un nouveau **programme Wellness For Cancer (WFC)** a été développé par Biologique Recherche. Ce MOOC a été approuvé par le professeur Ivan Krakowski, oncologue, médecin de la douleur et président de l'association francophone des soins oncologiques.

L'axe corps ainsi que de nouveaux modules visage ont également été intégrés à la formation de l'Académie Biologique Recherche pour compléter les formations disponibles.

Cette année, **la formation de l'Académie Biologique Recherche comptait 8 968 inscrits**, soit 31% de plus qu'en 2020 (6 846 utilisateurs inscrits). De plus, par rapport à 2020 c'est 82% des utilisateurs en plus qui ont été certifiés selon leur métier.



Un autre temps fort a marqué notre année 2021 : les conventions régionales organisées à Paris. Ces événements nous ont permis de réaliser des ateliers avec des esthéticiennes du monde entier.

Pour nos collaborateurs et tout au long de l'année, notre **politique de formation** varie selon nos priorités opérationnelles. Cette progression a été rendue possible en 2021 grâce à la structuration du service afin de pouvoir accompagner les besoins croissants de formation. Ainsi cette année, de nouveaux modèles de formation en bureautique ont été proposés à l'ensemble des collaborateurs. Ces formations au Pack Office ont porté sur les **modules Excel, Word, Power Point et Outlook et étaient accessibles sur 3 niveaux (débutant, intermédiaire et avancé)**. Des dispositifs adaptés et de plus en plus personnalisés sont mis en place permettant à chaque collaborateur d'être accompagné individuellement dans son projet professionnel en termes de formations et d'évolution de carrière.

A ce titre, divers leviers de formation sont mis à disposition des collaborateurs : le développement de modules de formation professionnelle ciblée, des solutions de formation personnalisées et l'accès à l'Académie Biologique Recherche (MOOC). En 2021, 86 % des formations ont été réalisées et 83 % des salariés ont reçu au moins une formation.

Afin d'accompagner cette politique de formation, nous avons engagé depuis 2020 le **déploiement d'un dispositif de Gestion Prévisionnelle des Emplois et des Compétences (GPEC)** couplé avec les parcours d'intégration et le développement de la formation professionnelle ciblée. Ce dispositif de diagnostic et de pilotage des compétences permet d'accompagner le changement en anticipant les besoins en emplois et compétences nécessaires à la mise en œuvre de la stratégie de Biologique Recherche en cohérence avec les évolutions de son secteur d'activité.

Notre ambition à horizon 2025

- Développer les solutions de formation proposées par l'Académie Biologique Recherche pour partager l'excellence de nos protocoles de soins avec notre réseau de professionnels
- Augmenter le nombre de professionnels participants à l'Académie Biologique Recherche
- 95% des collaborateurs ayant bénéficié d'une formation dans l'année

La sécurité, le bien-être et la qualité de vie au travail de nos collaborateurs

Développer la qualité de vie au travail de nos collaborateurs

Faits marquants récents

- Mise en place d'une nouvelle organisation du travail (télétravail, maladie)
- Nouveau site à Argenteuil
- Amélioration des espaces de travail à Suresnes pour assurer une meilleure qualité de vie au travail

L'environnement économique devenant toujours plus imprévisible et fluctuant, comprendre et améliorer le bien-être au travail constituent un enjeu croissant pour les entreprises. Nous sommes convaincus qu'**encourager la qualité de vie au travail** avec des politiques actives a un impact positif sur l'engagement de nos salariés et sur la performance durable de notre entreprise.

Compte-tenu de notre activité économique, la recherche du bien-être de nos salariés nous paraît évidente. Biologique Recherche se doit d'être exemplaire. Pour ce faire, nous nous attachons à mettre en place des dispositifs de qualité de vie au travail. Nous engageons ainsi des actions dédiées pour améliorer le bien-être de nos collaborateurs.

En 2021, nous avons revu notre organisation du travail en proposant des jours de congés supplémentaires et 2 jours de télétravail par semaine. Cette nouvelle flexibilité permet aux collaborateurs qui le souhaitent et dont les missions le permettent de télétravailler les lundis et vendredis chaque semaine. La politique de télétravail permet aux collaborateurs de télétravailler en dehors de leur domicile selon leurs préférences en informant au préalable Biologique Recherche dans le maintien des conditions et assurances salariales. Nous avons également adopté une politique de 3 jours rémunérés par an pour un enfant malade et amélioré la prise en charge de la compensation salariale en cas de maladie.

Plus généralement, différentes initiatives ont été mises en œuvre pour **favoriser l'épanouissement et promouvoir un juste équilibre vie privée - vie professionnelle** :

- Ouverture du nouveau site à Argenteuil
- Amélioration des bureaux à Suresnes (fin en 2022) pour assurer une meilleure qualité de vie au travail : poste de travail plus ergonomique, végétalisation des bureaux, espace plus grands et lumineux
- Mise à disposition de café solidaire et de thé bio dans les bureaux de Suresnes.

Biologique Recherche travaille également à l'intégration de la Charte du télétravail à sa politique RH commune à ses équipes France et USA. Cette dernière aura pour objectif de préciser l'ensemble des conditions applicables aux collaborateurs sur les différents sites de Biologique Recherche. La mise en place de pratiques communes reflète la volonté de Biologique Recherche de partager avec ses filiales à l'étranger, son héritage français de conditions sociales avantageuses.

Le bien-être des collaborateurs passe également par un **management social et constructif** qui favorise la transparence, le dialogue et la concertation. Nous organisons par exemple des événements de Team building pour renforcer la cohésion, et susciter la créativité et l'engagement de l'ensemble des salariés. Cette initiative trouve son équivalent aux Etats-Unis avec le « Wellness retreat weekend » organisé tous les ans. Parallèlement, le développement de la qualité des pratiques managériales se coconstruit dans le cadre de séminaires réunissant tous les managers pour contribuer à la réflexion collective et prospective. La construction d'un modèle de Leadership propre à notre société est également une des priorités.

Conscient que la **communication et la transparence** sont au cœur de la relation de confiance avec les salariés, une consultation bimestrielle des représentants du personnel est également organisée et nous veillons conjointement à maintenir une information directe et régulière auprès de l'ensemble des collaborateurs sur la vie et activité de l'entreprise (projets, performances de la société...).

Dans la continuité de la création du Comité Social et Economique (CSE) en 2019, la base de données économiques et sociales (BDES) permet aux représentants du personnel d'avoir une vision claire et globale des éléments comptables, financiers et économiques de l'entreprise.

Le **développement de la communication interne** vise à **favoriser le dialogue entre les salariés et la direction** et à renforcer un climat social positif et participatif au sein de l'entreprise.

En 2020, Biologique Recherche a souhaité officialiser cette culture d'entreprise du dialogue, de la communication et de la transparence, en définissant les valeurs internes qui la caractérise. Cinq valeurs ont ainsi été définies : la passion, la solidarité, l'approche orienté solution, la transparence et l'agilité. En 2021, elles ont été déclinées dans nos actions de management et RH par le renforcement de l'esprit d'équipe et le développement de la solidarité, de la bienveillance, du soutien et de l'entraide.

Notre ambition à horizon 2025

- *Développement constant de la qualité des pratiques managériales et RH*
- *Poursuite et amplification de notre engagement au quotidien en faveur de la qualité de vie au travail de nos collaborateurs.*
- *Elaboration et diffusion d'une politique RH commune à nos filiales en France et aux USA sous le nom de « BR Policy »*

Notre action RSE dans le contexte du COVID-19

Dans le contexte de l'épidémie de COVID-19 qui nous touche depuis 2020, Biologique Recherche s'est engagé afin de soutenir ceux qui avaient besoin tout en maintenant l'activité de l'entreprise dans un contexte sanitaire nouveau. Ainsi nous avons mis en place des initiatives concrètes pour protéger nos salariés, accompagner notre clientèle et faire preuve de solidarité avec les acteurs sur le front du Covid-19.

Nous nous sommes donnés pour première mission la **protection des employés de Biologique Recherche**. Sur le plan sanitaire d'abord, les **règles de nettoyage** des locaux ont évolué avec la mise en place d'un **plan sanitaire spécifique** adapté à la lutte contre le Coronavirus pour assurer la santé et sécurité de nos employés. Ainsi, des masques et du gel hydroalcoolique ont été mis à disposition des employées pour encourager les bonnes pratiques. De plus, afin de garantir la sécurité des esthéticiennes et des formatrices, des **visières spécialement adaptées à leur pratique professionnelle** ont été conçues et fabriquées. L'objectif étant de maintenir les conditions de travail les plus favorables tout en minimisant les risques de contagion.

Ensuite, nous avons mis un point d'honneur à **préserver les conditions de travail de nos salariés**. Nous avons respecté strictement les recommandations des autorités en appliquant une politique de télétravail renforcée pour tous les postes qui le permettaient. Nous avons **maintenu notre politique de recrutement et préservé la pérennité des emplois** au sein de notre organisation. Lors des confinements, nous avons tenté de soutenir au maximum nos salariés. Tout d'abord, en préservant le lien entre nos collaborateurs à travers des communications générales régulières et le recours à la visioconférence autant que possible. Nous avons aussi **pris en charge les déjeuners et le service de chauffeur** pour les salariés devant se rendre sur leur lieu de travail. **Nous avons également fait don de tablettes et d'ordinateurs aux salariés ayant des enfants pour faciliter l'apprentissage à la maison...**

Le second pilier de notre action dans le cadre du Covid-19 est **l'accompagnement de nos clients** afin de leur permettre de poursuivre leurs soins, essentiels au bien-être et à l'image de soi. Nous avons ainsi développé rapidement nos solutions en ligne afin de maintenir le contact avec notre clientèle et de continuer à partager notre savoir-faire. Tout d'abord, nous avons organisé dans la plupart des pays où nous sommes présents des consultations en ligne pour fournir des conseils adaptés aux besoins spécifiques de nos clients qui les sollicitent. De plus grâce à la **mise en ligne d'une série de vidéos d'expertes** apportant leurs conseils sur des thématiques précises, nous avons aussi tissé de nouveaux liens sur les réseaux sociaux. Enfin, en France et aux USA, nous avons partagé des **cours en ligne de Pilates, de yoga et de méditation**.

En troisième lieu, l'action de Biologique Recherche s'est orientée **vers les acteurs extérieurs à l'organisation**. Nous avons contribué à **la protection des individus dans le besoin**, en leur fournissant gratuitement des lotions hydroalcooliques que nous avons produites. Nous avons également soutenu **les acteurs sur le front du Covid-19**, en faisant **don de produits à des établissements de santé**, notamment des crèmes pour les mains, essentielles au bien être des soignants dont les mains étaient irritées par les gels hydroalcooliques produits en masse. Ainsi, en France, plus de 4000 crèmes pour les mains ont été distribuées dans 50 établissements de santé dont les hôpitaux Foch et Cochin.

En décembre 2021, Biologique Recherche a décidé de remplacer son traditionnel cadeau de fin d'année par **une donation de 40 000€ au projet COVAX de l'ONU** au nom de ses distributeurs et clients B2B comme cadeau à l'occasion des fêtes de fin d'année. Cette initiative vise à accélérer la production et l'égalité d'accès aux produits de diagnostic, aux traitements et aux vaccins contre la COVID-19, incluant les pays les plus démunis.

Pour conclure, dans le cadre de la crise sanitaire, Biologique Recherche a su réaffirmer son engagement auprès de ses employés et de sa clientèle, mais aussi auprès des acteurs en première ligne dans le contexte du Covid-19.

Notre politique de diversité et d'inclusion

Faits marquants récents

- Index de l'égalité professionnelle entre femmes et hommes de 94/100 (contre 66 en 2020)
- Refonte du document unique
- Le taux des formations acceptées réalisées : 86 %
- Nombre de stagiaires formés 146 (VS 81 en 2020)

Le succès de Biologique Recherche repose en grande partie sur ses forces vives : les femmes et les hommes qui contribuent au quotidien à son développement durable. C'est pourquoi nous attachons une attention particulière à notre responsabilité en qualité d'employeur, que nous souhaitons engagée, transparente et indissociable de notre démarche RSE. Dans cette perspective, et au-delà du respect des contraintes légales ou réglementaires (sécurité sociale, mutuelle...), notre priorité est de développer notre politique de ressources humaines autour des trois axes suivants :

- Recrutement & Intégration
- Mise en place et développement des Outils & Indicateurs
- Fidélisation & développement des compétences

Diversité et égalité des chances – Biologique Recherche profite de la richesse et de la diversité des cultures présentes en son sein. Cette dimension multiculturelle forte de sens nourrit le respect et l'éthique qui guident nos actions au quotidien. **Notre politique de recrutement s'inscrit dans une démarche d'égalité des chances.** Avec une masse salariale de 158 **collaborateurs en France et à l'étranger**, composée de 115 femmes pour 41 hommes, nous cherchons à œuvrer pour l'égalité professionnelle. Ainsi, à ce jour, **les femmes salariées sont majoritaires et occupent des postes à responsabilité.** Une stricte équité est également respectée dans les niveaux de salaires entre hommes et femmes à poste équivalent.

Nous nous astreignons également à promouvoir la pratique de salaire « dynamique » : les salaires pratiqués sont ainsi supérieurs à la grille de la convention collective et en constante progression avec une réévaluation annuelle. D'autre part, dans une logique de redistribution de la croissance du CA de l'entreprise, **Biologique Recherche a mis en place une rémunération sous forme de participation.** Nous privilégions l'emploi permanent avec **95% de nos salariés sous Contrat à Durée Indéterminée.**

Le respect des différences et la promotion de la richesse de la diversité et de l'équité prévalent pour Biologique Recherche. Ainsi, dans le cadre de notre politique de recrutement, toute forme de discrimination envers les minorités est supprimée en faveur de l'égalité des chances. Cette démarche, formalisée par **la Charte de la diversité signée par notre direction générale**, contribue à développer un management respectueux des différences et fondé sur la confiance. Elle se matérialise en projets d'accompagnement ciblé de nos collaborateurs, tel que le projet Voltaire mis en place les années précédentes pour accompagner les collaborateurs sur l'apprentissage de l'orthographe.

Notre ambition de développement et de croissance s'appuie sur la valorisation des talents que nous souhaitons faire grandir en veillant à ce que mérite et compétence soulignent notre exigence d'équité. Au-delà de l'égalité et de la parité, une place toute particulière est accordée à l'accompagnement de la « jeune génération » dans son intégration au monde professionnel. Dans cette perspective, nous accueillons des étudiants en stage de fin d'études supérieures et contrat de professionnalisation (BTS alternance) pour accompagner et soutenir leur insertion par des formations esthétiques. La phase d'intégration des nouveaux talents au sein de Biologique Recherche est une étape importante dans la carrière de nos collaborateurs. Pour en assurer l'efficacité et le bon déroulement, nos services RH ont mis en œuvre en 2020 un parcours d'intégration personnalisé avec l'organisation de matinées d'intégration, la production d'un livret d'accueil et la nomination d'un parrain / d'une marraine pour accompagner les premiers pas dans l'entreprise.

Sécurité de nos employés - Sur le plan de la sécurité et de la santé au travail, nous avons déployé des mesures de sécurité optimales dans tous nos locaux. **L'analyse des lieux et des dangers pour les sites** des Suresnes et des Champs-Élysées est confiée à une société indépendante, agréée par les Directions Régionales des Entreprises, de la Concurrence, de la Consommation du Travail et de l'Emploi (DIRECCTE). Sur la base de son évaluation et des mesures de prévention apportées par nos soins, elle réalise le **Document Unique d'Évaluation des Risques Professionnels**, révisé annuellement ou lors

d'une modification de l'organisation du travail. Compte tenu du déménagement du site de production à Argenteuil en 2021, une refonte de ce document a été réalisée afin de prendre en compte la nouvelle organisation des postes de travail. Des consultants certifiés du cabinet Bureau Veritas ont accompagné Biologique Recherche dans cette démarche.

Les vêtements de protection de nos collaborateurs opérant dans les activités de production sont renouvelés régulièrement. Les postes de travail sont équipés de bureaux et de sièges ergonomiques, pour la prévention des troubles musculosquelettiques. Les écrans informatiques ont été choisis pour assurer une meilleure lecture et une diminution de la fatigue oculaire.

En 2020, en prévision du déménagement du site de production à Argenteuil, Biologique Recherche a mené avec ses collaborateurs un travail de « co-conception » des espaces de travail, afin d'assurer le confort et la sécurité des postes de travail.

Notre **dispositif de sécurité Incendie** est complet, comprenant notamment des systèmes d'alerte, équipements anti-incendie, dispositif d'évacuation d'urgence ainsi que des sessions de formation spécifiques incendie (évacuation, maniement des extincteurs...) pour nos employés, le tout en conformité avec la réglementation française et contrôlé annuellement par un organisme agréé.

Nous faisons également auditer et certifier annuellement la conformité de nos installations énergétiques par un organisme agréé. Sont reliés à la télésurveillance 24h/24h, la centrale incendie du laboratoire, les détecteurs de fumée et d'intrusion, et le serveur informatique. Les espaces sont soumis à un contrôle d'accès avec une délimitation des zones accessibles ou non à certaines catégories de personnel, notamment la zone de fabrication, et les laboratoires qualité et R&D.

Notre ambition à horizon 2025

- *S'assurer de l'égalité professionnelle de tous les collaborateurs*
- *Index de l'égalité professionnelle en progression*
- *100% des collaborateurs ont suivis une formation sur « Diversité & Inclusion »*

Nos partenariats et collaborations actives

Faits marquants récents :

- *Diagnostic de peau offert par l'Ambassade Biologique Recherche lors du Global Wellness Day*
- *Participation à la 5e conférence annuelle du Spa and Wellness Association of Africa*
- *Nouveau partenariat avec la Sustainable Spa Association*
- *Engagement lors de l'Octobre Rose*
- *Sponsor et participation à la formation Cosmétologique organisée par la fondation Archimède*
- *Intégration de la communauté Coq Vert de l'ADEME et Bpifrance*

FAVORISER L'ACCES AU BIEN-ÊTRE POUR DES POPULATIONS

Biologique Recherche est mue par une forte ambition sociale. La contribution du bien-être comme médecine préventive est maintenant reconnue et c'est dans cette dynamique que nous inscrivons pleinement notre mission. Nous sommes convaincus que notre expertise cosmétique peut servir le bien-être collectif et venir en aide à des personnes vulnérables. C'est pour cela que nous nous engageons pleinement à développer des partenariats, notamment avec des acteurs de la santé.

Nous collaborons déjà dans de nombreux pays avec de nombreux professionnels de santé et établissements hospitaliers qui appliquent une médecine intégrative. Nous avons orienté nos différents programmes de recherches dans cette optique, avec le souhait de pouvoir toujours plus contribuer à cette approche de médecine préventive et apporter un réel service de mieux-être dans nos soins.

Nous sommes portés par la volonté **d'apporter du bien être aux personnes atteintes de cancer ou en rémission** en leur fournissant une meilleure accessibilité à des services de beauté, de santé, du corps et de la peau qui sont significatifs et indispensables. Biologique Recherche s'est particulièrement engagée auprès des personnes touchées par le cancer, en témoignant son partenariat historique **avec l'association Rose Magazine**, qui accompagne les femmes atteintes d'un cancer, ainsi que les dons de produits et de soins à **l'initiative You Can Thrive aux Etats-Unis**.

Nous avons décidé de réaffirmer notre engagement en liant un **partenariat avec l'association Wellness for Cancer**. Notre ambition commune est double. Nous souhaitons **adapter les offres de soin** aux spécificités de la physiologie post-cancer et à **sensibiliser les professionnels de soin et de santé** sur la notion de bien-être comme médecine préventive.

Dans le but d'adapter aux mieux nos pratiques de soin, nous avons cocréé avec l'organisation Wellness for Cancer un programme de formation sur la manière de prendre en charge les personnes touchées par le cancer en vue de leur prodiguer des soins esthétiques adaptés. Notre souhait est aussi de former les professionnels du soin à ces pratiques innovantes. A ce titre, nous avons reçu la **prestigieuse récompense du Global Wellness Summit dans la catégorie « Leader in Social Impact »**.

Notre deuxième ambition, diffuser la notion de bien-être comme médecine préventive en développant les bonnes pratiques, requière des moments de partage et d'échange entre les professionnels des différents secteurs concernés. C'est la vocation du partenariat avec Wellness for Cancer. L'objectif est d'engendrer des synergies entre Wellness for Cancer Charity, des distributeurs et des thérapeutes pour parvenir à une vision commune dans la réalisation de services personnalisés accessibles aux clients touchés par le cancer dans tous les pays dans lesquels les soins Biologique Recherche sont proposés. Enfin, Biologique Recherche soutient financièrement la démarche de Wellness for Cancer pour la mise en œuvre de lignes directrices dans le secteur industriel, de tables rondes, la production de résultats basés sur des recherches sur la santé dermatologique et le renforcement des capacités.

Dans une démarche solidaire plus globale, Biologique Recherche parraine le **Global Wellness Institute (GWI)**, organisation à but non lucratif dont la mission est de promouvoir le bien-être à travers le monde. Le GWI met en œuvre des programmes de sensibilisation du public et des initiatives de recherche mondiales qui jouent un rôle décisif dans l'élan de transformation de la santé et du bien-être pour tous. Dans ce cadre, Biologique Recherche soutient divers projets de recherche et études et a fait don d'un atelier de connaissances élaboré pour l'événement « Sommets de Wellness for Cancer ».

Depuis sa création, Biologique Recherche est Ambassadeur de la Journée Mondiale du Bien-Être, le « Global Wellness Day ». A cette occasion, des diagnostics de peau ont été offerts par l'Ambassade Biologique Recherche le 12 juin 2021. Nous sommes également le sponsor principal du World Wellness

Weekend qui propose des activités gratuites, amusantes et créatives autour du bien-être dans les instituts partenaires dans 120 pays. L'événement a pour objectif d'inspirer les participants à faire des choix plus éclairés sur un mode de vie sain, qu'il s'agisse de sommeil, de nutrition, d'activité physique... L'édition 2021 s'est déroulée les 19 et 20 septembre. Une occasion pour Biologique Recherche de faire bénéficier d'un diagnostic de peau approfondie à tous les clients de l'Ambassade afin de les aider à comprendre les besoins de leur peau. Enfin, un défi a été lancé sur les réseaux sociaux de pour promouvoir ce week-end auprès de toute la communauté de Biologique Recherche. Biologique Recherche soutient également des initiatives de développement économique durable et responsable de l'industrie du spa et du bien-être ainsi que des programmes d'accompagnement à la formation en Afrique.

Nous nous sommes engagés au côté de divers acteurs notamment **le SWAA** (Spa & Wellness Association of Africa). Cette coalition s'engage à promouvoir le développement responsable et durable de l'industrie du spa et du bien-être en Afrique. De plus en 2021, Biologique Recherche a participé à la 5^e conférence annuelle du Spa and Wellness Association of Africa.

Depuis plus de dix ans, nous soutenons aussi l'école d'esthétique « Paris-Bénin » située à Cotonou en fournissant du matériel et des formations continues. À ce jour, des centaines d'étudiantes ont ainsi obtenu leur diplôme d'esthéticienne.

Pour poursuivre son engagement, Biologique Recherche est également devenu partenaire de la Sustainable Spa Association (SSA) en 2021. La SSA a notamment pour ambition d'exercer une influence pour une industrie du spa plus durable.

Enfin, en 2021 Biologique Recherche a participé à Octobre Rose, la campagne annuelle de communication destinées à sensibiliser les femmes au dépistage du cancer du sein et à récolter des fonds pour la recherche. Pour l'occasion, Biologique Recherche a renouvelé son soutien financier à l'Association Rose Up et au Rose Magazine qui accompagnent, encouragent, aident les malades du Cancer et brisent les tabous autour de cette expérience difficile qu'ils traversent.

De plus, à titre d'exemple, l'hôtel Peninsula Paris, partenaire de Biologique Recherche a offert plusieurs soins du visage, réalisés avec les produits Biologique Recherche, à des femmes touchées par le cancer et qui avaient été préalablement sélectionnées par Christine Salaün, la Présidente et Fondatrice du fonds de dotation Ereel. Pour soutenir l'action de l'hôtel, Biologique Recherche a en plus offert des coffrets cadeau avec des produits de la marque à chacune des « Violettes » sélectionnées. Enfin, sur les réseaux sociaux, Biologique Recherche a largement communiqué son soutien à la cause d'Octobre Rose.

NOS PARTENARIATS LOCAUX DE DÉVELOPPEMENT SOCIAL ET DE DIVERSITÉ

Biologique Recherche a choisi de privilégier la solidarité territoriale, notamment à travers le soutien au développement des communautés locales par des actions collaboratives et de mécénat. Cela se traduit par une politique soutenue d'implication des parties prenantes à proximité de nos sites, notamment à Suresnes.

Cet ancrage territorial revêt une dimension sociétale avec, par exemple, des collaborations avec **l'ESAT de Suresnes** pour des travaux de blanchisserie.

Biologique Recherche s'est par ailleurs engagée auprès de la **Maison des Parents Ferdinand Foch implantée à Suresnes**. Depuis 1995, la Maison des Parents Ferdinand Foch (association d'intérêt général Loi 1901) ouvre ses portes aux familles et aux malades le temps d'une hospitalisation ou pour des soins ambulatoires. Accueillir, héberger, accompagner sont les maîtres-mots de ce lieu qui doit être comme un refuge de paix et de répit. À la fois membre et donateur de la Maison des Parents, Biologique Recherche a accordé plusieurs soutiens financiers qui ont permis d'initier une série de travaux de rénovation et d'aménagements au sein du bâtiment afin de permettre un meilleur accueil et une meilleure

prise en charge des résidents : rénovation de salles de bain et rénovation de la terrasse au dernier étage pour bénéficier d'un lieu fleuri, reposant et apaisant.

Biologique Recherche privilégie les acteurs responsables et solidaires. Naturellement, l'entreprise se fournit en capsules de café auprès de **Café JOYEUX**, première chaîne de coffee-shops solidaire qui emploie et forme des serveurs et des cuisiniers porteurs d'un handicap mental ou cognitif comme l'autisme ou la trisomie 21.

Biologique Recherche privilégie les dons à des acteurs engagés et solidaires. Ces dons prennent diverses formes : du linge de l'Ambassade ou de Suresnes (association « **You Share You Shine** », **centre social suresnois Solea**, **centre social de l'Ordre de Malte**), du matériel informatique usagé ou des produits Biologique Recherche (soins capillaires à la Fédération des Entreprises de la Beauté, crèmes pour les mains aux établissements de santé pendant la crise COVID-19).

En 2021, Biologique Recherche a renouvelé son soutien à la Fédération Nationale Solidarité Femmes qui lutte contre les violences faites aux femmes et dont Cindy Bruna est l'ambassadrice.

De plus, des soins sont offerts lors de tombolas caritatives, comme auprès de l'**association « Les Amis d'Arthur »** qui lutte contre l'autisme en contribuant par différents moyens à l'amélioration de la vie quotidienne des personnes atteintes.

Les **initiatives de bénévolat** sont encouragées. Les collaborateurs ont la possibilité de faire une à deux journées de bénévolat sur leur temps de travail. Dans ce cadre Biologique Recherche s'engage à faire un don à cette association (sous certaines conditions).

Nous soutenons également la participation pleine et équitable des femmes et des filles à la science. C'est pourquoi, Biologique Recherche a célébré la journée de femmes et des filles à travers ses réseaux sociaux avec des publications dédiées.

Toujours fiers de participer à l'évolution de la vision du bien-être comme un élément essentiel de l'équilibre de chacun, **Biologique Recherche a sponsorisé et participé**, les 3 et 4 juin 2021, à **la formation Cosmétologique organisée par la fondation Archimède** et à destination de plusieurs centaines de chirurgiens, médecins et dermatologues. Comprendre le fonctionnement de la peau, les mécanismes entraînant le vieillissement cutané, pouvoir compléter l'acte par une cosmétique post-acte adaptée, sont autant de sujets fondamentaux pour les professionnels de santé et leurs patients. Deux sujets ont notamment été abordés par les intervenants de Biologique Recherche :

- De la peau sensible, à la peau intolérante, les traitements d'aujourd'hui ;
- Témoignage d'un médecin : l'association traitements de médecine esthétique avec la cosmétique

De plus, en 2021, **Biologique Recherche a également intégré la communauté du Coq Vert. Cette communauté établie par Bpifrance et l'ADEME** regroupe des entreprises engagées dans la transition écologique. Elle propose aux entreprises membres de la communauté un ensemble d'outils et de méthodes pour favoriser les échanges de bonnes pratiques, renforcer leur visibilité et accélérer leur transition environnementale et énergétique.

Notre ambition à horizon 2025

- *Soutenir et encourager le bénévolat de nos collaborateurs*
- *S'engager encore davantage dans le développement des communautés locales sur nos territoires d'implantation en soutenant des activités économiques inclusives*
- *Continuer à s'investir dans les partenariats associatifs locaux ou internationaux en lien avec le bien-être des personnes vulnérables*

PRÉSERVER LA PLUS ABONDANTE RÉSERVE DE RESSOURCES NATURELLES : L'Océan

Biologique Recherche va au-delà des actions directement liées à ses activités et contribue à la préservation des océans. Cet écosystème joue un rôle majeur dans la lutte contre le réchauffement climatique. Il nous semble donc essentiel de le préserver. Pour ce faire, nous avons misé sur un partenariat de longue date avec l'association OceanoScientific.

En tant que membre-fondateur de l'association, Biologique Recherche soutient et accompagne le programme OceanoScientific depuis son origine, en janvier 2011. Conscients du fait que l'Océan est source de vie, nous considérons comme un devoir de participer à ces travaux au profit de la communauté scientifique internationale et à la sensibilisation du plus grand nombre.

La nouvelle étape du Programme OceanoScientific, nommée Récifs coralliens 2021-2023, a pour objectif premier de sauvegarder le patrimoine génétique d'organismes marins des récifs coralliens qui sont en voie d'extinction. En parallèle, la mission consiste à réaliser une base inédite de données génétiques traçables issues du corail et de son écosystème. Ces données génétiques sont destinées à reproduire et à formuler des molécules d'intérêt à usage scientifique mais aussi pour la santé et pour le bien-être humain à travers des procédés biotechnologiques éco-responsables.

D'autres expéditions OceanoScientific seront réalisées à la voile dans le monde entier, sans rejet de CO2 ni déchets, dans des zones maritimes coralliennes peu ou pas explorées.

Plus globalement, le **programme OceanoScientific** a pour missions de :

- **Mettre en œuvre des campagnes de collecte de données océanographiques à la voile** donc sans rejet de CO2. Ces données concernent l'interface Océan – Atmosphère, dans la plus immense et la moins connue des zones maritimes de la Planète, le Courant Circumpolaire Antarctique. Par ces collectes, le programme enrichit les connaissances sur les causes et les conséquences du changement climatique.
- **Contribuer à la protection du milieu océanique en sensibilisant le grand public**, en particulier les jeunes de 8 à 12 ans.

La plus importante campagne océanographique organisée par l'association est l'**Expédition OceanoScientific** qui a eu lieu entre 2016 et 2017. Cette expédition, réalisée en solitaire autour du monde par le navigateur explorateur Yvan Griboval, a duré 152 jours. Les données collectées ainsi que les échantillons d'eau de mer recueillis, ont été partagés avec plusieurs instituts et laboratoires de recherche (IFREMER, LOCEAN...).

Plus d'informations : <http://www.oceanoscientific.org>

